

# ESTUDIO DE LAS MOMIAS GUANES DE LA MESA DE LOS SANTOS, (SANTANDER, COLOMBIA)

por

Gonzalo Correal U.\* & Iván Flórez\*\*

## Resumen

Correal, G. & I. Flórez: Estudio de las momias guanes de la Mesa de los Santos. (Santander, Colombia). Rev. Acad. Colomb. Cienc. 18 (70): 283-290, 1992. ISSN 0370-3908.

En dos momias se practicó estudio Escanográfico y radiográfico. La No. 1, corresponde a un ejemplar adulto femenino. La No. 2, corresponde a un niño. Se obtuvieron cortes seriados semiaxiales con espesor de 10 mm., observándose estructuras esqueléticas normales, a excepción de esteofitos marginales correspondientes a C<sub>4</sub>, C<sub>5</sub>, C<sub>6</sub>.

En el centro del canal raquídeo correspondiente a la región del cono medular se observa una imagen puntiforme de densidad cálcica en posición correspondiente al eje de la médula espinal. En la cavidad torácica izquierda hacia la parte superior y posterior se observan dos imágenes calcificadas, las cuales pueden ser compatibles con T.B.C. Es observable deformación craneal artificial.

En el No. 2, la alteración patológica, corresponde a engrosamiento pleural, observándose calcificación en cavidad torácica derecha.

## Abstract

Scanner and X-ray analyses were carried out on 2 Guanes mummies from the Department of Santander (Mesa de los Santos): No. 1, an adult female specimen; and No. 2: a child. Serial semiaxial 10 mm thick sections were obtained with showed normal skeletal structures, although there are evidence of marginal osteophytes was found in the dorsomedial region corresponding to C<sub>4</sub>, C<sub>5</sub>, C<sub>6</sub>.

In the center of the rachidial canal corresponding to the Medullary cone region, a punctiform image was observed, wich had a calcic density whose position coincided with de Medullary axis. Towards the upper rear part of the left thoracic acvity two calcified images were observed with could be compatible with, T.B.C. An artificial cranial deformation can be seen.

In No. 2, the child, a pathological alteration corresponding to a pleural growth was observed, as was calcification in the right thoracic cavity.

\* Instituto de Ciencias Naturales – Museo de Historia Natural,  
Universidad Nacional de Colombia.

\*\* Hospital Universitario “Ramón González Valencia”  
Bucaramanga.

## Antecedentes Históricos

La Mesa de Xerida o Mesa de los Santos en el municipio de Bucaramanga, departamento de Santander, Colombia, dio asiento a la sede del poder central mayor y permanente de los grupos conocidos como Guanes. Se sabe igualmente, que a mediados del siglo XVIII se hallaba la población de los Guanes muy cerca de su extinción. El mestizaje y la minería influyeron de manera notable en la desaparición de la etnia guane en los tiempos coloniales (J. Morales y G. Cadavid, 1984: 66).

Durante viajes realizados por la comisión corográfica a mediados del siglo pasado fueron descubiertas algunas cuevas en donde se hallaron abundantes esqueletos. En términos de G. Giraldo Jaramillo, (1954: 29): "La cueva de los Santos fue un cementerio indígena utilizado en épocas diversas; la capa superficial que ha sido la más explotada, ha conservado según las opiniones más probables, los restos de las tribus guanes de los días de la conquista, pero su fecha exacta es imposible señalar por el momento".

La Cueva más importante hasta ahora estudiada en la Mesa de Los Santos, corresponde a la cueva de los Indios, que fue objeto de investigaciones por parte de Justus Wolfran Schottelius en 1946.

En esta formación espeleológica, Schottelius encontró dos capas muy diferentes; la primera contenía huesos y restos quemados correspondientes a entierros secundarios y una superior restos momificados, envueltos en telas (Cardale de Schrimppff, 1987: 10). De esta cueva, proceden los materiales a los que haremos referencia a continuación.

Sobre dos fechados de  $C_{14}$  obtenidos en telas provenientes de la cueva del área de la Mesa de los Santos, (Cardale, 1987: 11) se obtuvieron los siguientes resultados.

Cueva El Conde (Fragmento C231),  $1450 \pm 70$  d. C. (Beta 28745).

Cueva El Duende (Fragmento C 261)  $1090 \pm 70$  d. C. (Beta 28746).

Una muestra de tejidos de las momias Nos. 1 y 2 es objeto actualmente de determinación radiocarbónica en el Groningen  $C_{14}$  Laboratorium de Holanda.

## Materiales y Métodos

El presente estudio tuvo por objeto dos momias guanes que actualmente forman parte de las colecciones del Museo de la Casa de Bolívar — Academia de Historia de Santander.

### Momia No. 1

(Ref. No. G-194) corresponde a una mujer de edad adulta media, encontrada en posición sedente

con los miembros superiores e inferiores flejados (Figura 1, A)

**Estado de Conservación.** Aunque en las extremidades superior e inferior, así como en la cabeza hay pérdida de tejido epitelial y subyacente con exposición ósea, en general esta momia muestra buen estado de conservación. En el maxilar superior faltan tanto los incisivos como caninos derecho e izquierdo; en el maxilar inferior, faltan el segundo incisivo derecho y el primero y segundo incisivos izquierdos. En la extremidad inferior falta el peroné.

### Escanografía de Cuerpo Momificado

Con la colaboración del Departamento de Escanografía del Hospital Universitario Ramón González Valencia de Bucaramanga, se llevó a cabo el procedimiento escanográfico de las dos momias (Nos. 1 y 2) material del presente estudio, con los siguientes resultados:

**Momia No. 1.** En este ejemplar se obtuvieron cortes seriados semiaxiales con espesor de 9.0 mm., observándose estructuras esqueléticas relativamente normales, con excepción de la presencia de osteofitos marginales en la región dorsal media de la columna correspondiente a C 4/5 — C 5/6, aspecto indicador de enfermedad articular degenerativa (E. A.D.). Como ha sido señalado en publicaciones anteriores. (Correal, 1990), esta enfermedad afectó en alto porcentaje no solamente a las poblaciones de cazadores y recolectores del Pleistoceno, sino que también a los grupos cazadores horticultores de comienzos del Holoceno (5.000 a 2.275 A. P.), y a poblaciones afroalfareas (Rodríguez, 1986).

Adicionalmente en el centro del canal raquídeo correspondiente a la región del cono medular, se observa una imagen puntiforme de densidad cálcica, en posición correspondiente al eje de la médula espinal, cuyo significado patológico es indeterminado.

Restos de tejido fibroso blando son observables en las cavidades craneana, torácica y abdominal en cantidades variables, siendo evidente que el proceso de momificado no implicó evisceración.

El rasgo más importante de esta momia No. 1 corresponde a la presencia de dos imágenes nodulares calcificadas no mayores de 10 mm cada una, localizadas en la cavidad torácica izquierda una subpleural, la otra paraquimantosa, próximas entre sí ubicadas en el lóbulo inferior izquierdo (Figura 1, B), las cuales pueden corresponder a granulomas *compatibles* con T.B.C., aunque tanto en estudio escanográfico total como en RX, no aparecen lesiones óseas, correspondientes a esta enfermedad.

Conviene señalar que aunque probable T.B.C. ha sido reportada por Rodríguez (1986: 20) y Arregocés (1989) en restos Muisca de Soacha en las

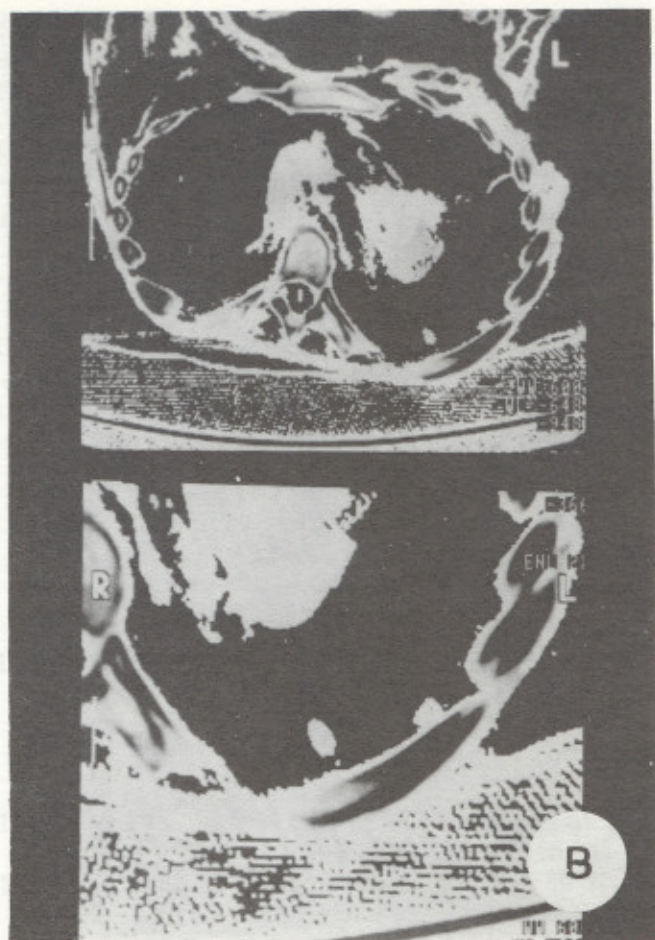


Figura 1. A. Momia No. 1., Mujer adulto (No. G 1-194) Museo de la Casa de Bolívar (Bucaramanga). B. Escanografía imágenes nodulares calcificadas en cavidad torácica izquierda; C. Rx lateral de la momia No. 1. Mostrando aspecto normal en huesos largos y deformación craneal artificial (tabular oblicua); D. Rx lateral de la momia No. 1. Mostrando calcificación hacia base pulmonar.

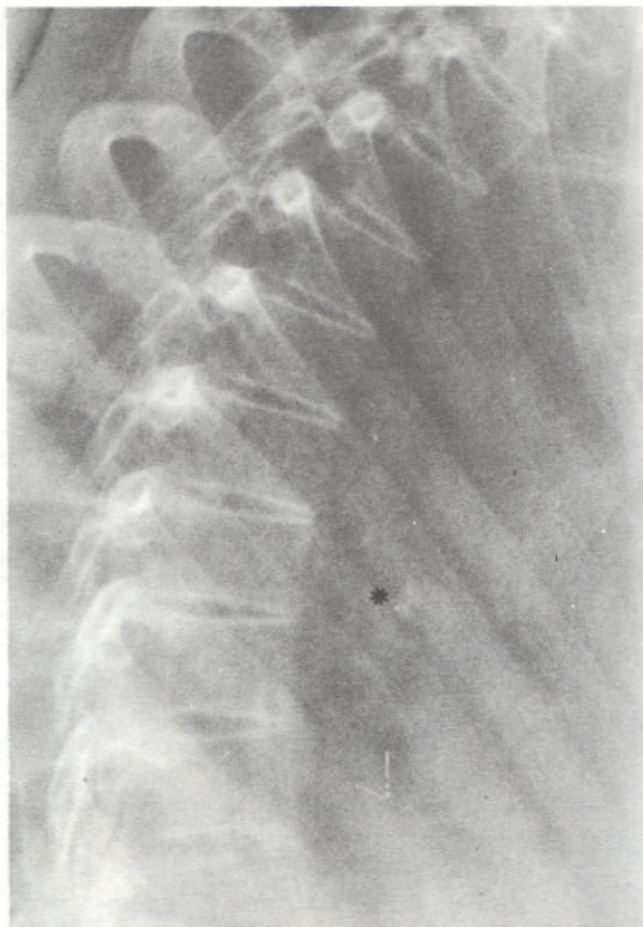


Figura 2. Detalle de la calcificación pulmonar de la momia No. 1.

proximidades de la Sabana de Bogotá y en restos de indios americanos han sido reportados casos de T.B.C. y posible enfermedad de Pott Ritchie, W.A., (1952), Stewart, J.H., (1950), no habían sido reconocidos anteriormente rasgos compatibles con esta enfermedad en territorio colombiano.

En RX, es apreciable desviación del eje basión-bregma, causada por comprensión fronto-occipital (deformación tabular oblicua, Figura 1, C). Es apreciable igualmente artrosis facetaria C 4/5 y C 5/6 bilateral, calcificación de 10 x 5 mm en la base pulmonar, (Figuras 1 D, 2) superpuesta a costilla 10 u 11, vistas en 2 proyecciones laterales, y una imagen densa (6 x 12 mm) superpuesta al contenido pélvico inferior, que no tiene contenido cálcico (Figura No. 3).

Momia No. 2. (Ref. N. G-12.980) corresponde a un niño.

**Estado de Conservación.** El tejido epitelial muestra parcial deterioro. Solamente conserva esta momia la mitad del cuerpo, del tórax hacia arriba; faltan igualmente un antebrazo izquierdo y mano así como el radio derecho, la primera y tercera falanges del dedo meñique derecho.

Se obtuvieron cortes semiaxiales con espesor de 9.0 mm, observándose unas estructuras esqueléticas substancialmente normales y dentadura primaria completa en buen estado.

La sutura basioesfenoidal se encontró incompleta cerrada. No se identificaron alteraciones de tipo patológico en secciones correspondientes al cráneo.

En esta momia, son observables igualmente alteraciones morfológicas del macizo craneal de carácter cultural consistentes en una deformación craneal artificial (fronto-occipital). Es observable igualmente, depresión paralela a la sutura coronal.

Hay engrosamiento pleural bilateral en ambos ápices (vértice-lóbulos superiores), más notorio en el lado derecho (Figura 4), observándose una calcificación en este último corte escanográfico a la derecha y posteriormente al parecer localizado en segmento posterior del L.S.D.

#### Interpretación de los resultados métricos

Al examinar la Tabla No. 1 se encuentra que el índice craneal horizontal configura el tipo interbraquicráneo; el índice nasal obtenido corresponde al tipo mesorrino, y el índice facial superior configura el tipo mesorrino.

#### Momia No. 1

Tabla No. 1  
Medidas de la Cabeza y de la Cara

1. Longitud craneal máxima	156
2. Anchura craneal máxima	148
3. Altura aurículo bregmática	101
4. Anchura frontal mínima	93
5. Perímetro horizontal, máximo	506
6. Anchura bicigomática	133
7. Altura nasión-prostión	68
8. Anchura interorbitaria	29
9. Anchura nasal	25
10. Altura nasal	42
11. Anchura bigonial	91
12. Altura auricular	40
13. Anchura auricular	20

Tabla No. 2  
Índices de la Cabeza y Cara

Índice cefálico horizontal	94.87
Índice facial superior	51.12
Índice nasal	59.52

Tabla No. 3  
Medidas del Tronco y Extremidades

1. Anchura biacromial	334
2. Anchura bicrestílica	254
3. Longitud de la tibia	310
4. Longitud del peroné	300
5. Longitud del húmero	240
6. Longitud del antebrazo (radial estilión)	204
7. Longitud del fémur	360

Tabla No. 4  
Medidas craneométricas medias (mm) y desviación estándar  
de poblaciones prehispánicas de la Cordillera Oriental

	MASCULINOS			FEMENINOS		
	Bogotá	Tunja	Los Santos	Bogotá	Tunja	Los Santos
	N = 53	N = 34	N = 12	N = 70	N = 28	N = 13
Diám. antero posterior máximo	175,0 (4,8)	178,3 (7,4)	170,3 (5,9)	166,9 (7,4)	168 (4,7)	165,4 (5,5)
Diám. Transe. máximo	144,9 (6,0)	140,9 (5,5)	146,6 (4,6)	142,7 (6,2)	136,1 (4,5)	141,3 (4,9)
Índice craneal horizontal	82,2 (3,9)	79,1 (3,6)	86,1 (3,1)	85,5 (6,2)	80,6 (3,5)	85,2 (4,5)
Longitud nasión basión	98,7 (4,3)	98,9 (3,6)	95,6 (2,9)	95,3 (4,3)	94,6 (3,3)	89,9 (4,0)
Anchura frontal mínima	94,4 (4,2)	94,6 (5,0)	93,4 (4,8)	91,7 (4,1)	89,8 (4,6)	90,0 (4,3)
Altura basión bregmática	134,2 (5,4)	137,8 (4,8)	126,7 (4,4)	130,1 (3,9)	132,2 (5,2)	119,8 (7,1)
Longitud basión prosthion	99,4 (4,4)	99,1 (5,6)	93,9 (5,2)	94,9 (5,7)	95,1 (4,9)	89,1 (5,6)
Anchura inter. fronto-malar temporal	108,0 (3,6)	106,1 (5,0)	104,6 (4,7)	104,6 (3,0)	101,1 (2,1)	100,0 (3,5)
Diám. bicigomático	141,9 (5,0)	138,0 (6,7)	138,2 (4,1)	133,9 (4,0)	128,5 (3,5)	130,1 (2,6)
Anchura cigomaxilar	103,2 (5,1)	97,9 (3,8)	97,7 (4,6)	97,9 (4,5)	94,7 (3,6)	90,8 (4,5)
Altura nasión alveolar	68,2 (3,5)	68,7 (3,3)	68,7 (3,3)	62,5 (4,0)	64,8 (3,6)	64,3 (5,5)
Anchura orbital maxilo frontal	42,3 (1,5)	41,2 (1,8)	40,5 (2,3)	41,1 (1,3)	40,0 (0,8)	40,2 (2,2)
Altura orbital	34,5 (1,5)	34,2 (1,7)	35,3 (2,1)	33,9 (1,4)	33,9 (1,4)	35,6 (1,9)
Anchura nasal	25,7 (1,6)	25,1 (1,4)	23,8 (1,6)	25,2 (1,7)	24,2 (1,7)	23,0 (1,2)
Altura nasal	48,2 (2,5)	48,0 (2,4)	50,4 (2,7)	45,1 (2,6)	46,4 (2,1)	48,8 (2,8)
Longitud del arco alveolar	53,9 (2,1)	54,1 (2,1)	51,5 (3,1)	50,4 (2,7)	52,0 (3,0)	46,7 (3,9)
Anchura del arco alveolar	65,7 (3,8)	62,8 (4,8)	60,9 (4,7)	61,1 (4,7)	59,4 (4,7)	54,6 (6,6)
Angulo facio nasal	22,1	—	28,0	19,7	—	28,0
Angulo naso-malar	144,9 (4,3)	144,0 (4,4)	141,0 (4,0)	145,4 (4,4)	146,1 (2,5)	142,6 (4,3)

Basado en Rodríguez 1991

Como ha sido señalado por Rodríguez, (199: 14) el material óseo proveniente de la Mesa de los Santos se caracteriza ante todo, por poseer una caja craneal muy baja, encajando en las categorías más reducidas a nivel mundial. En material de la Mesa de los Santos, señala igualmente, la presencia de un frontal angosto, un mesocráneo más corto y mucho más ancho que en Bogotá y Tunja, rostro menos ancho especialmente a nivel fronto-malar; las narices pronunciadas y angostas, así como las órbitas altas y angostas.

En términos de este mismo autor Rodríguez, (1991: 15). "En general el material óseo de la Mesa de los Santos (Santander), sobresale por su gracilidad y "aspecto caucasoides" en cuanto al grado de aplanamiento transversal facial, por su perfilación y anchura nasal, además por la pigmentación de la piel. Es bien conocida la admiración que sintieron los conquistadores españoles al comentar el aspecto físico de los habitantes de la provincia Guane . . . "Son indios bien dispuestos, de buenas caras y más blancos que colorados . . . las mujeres son de muy

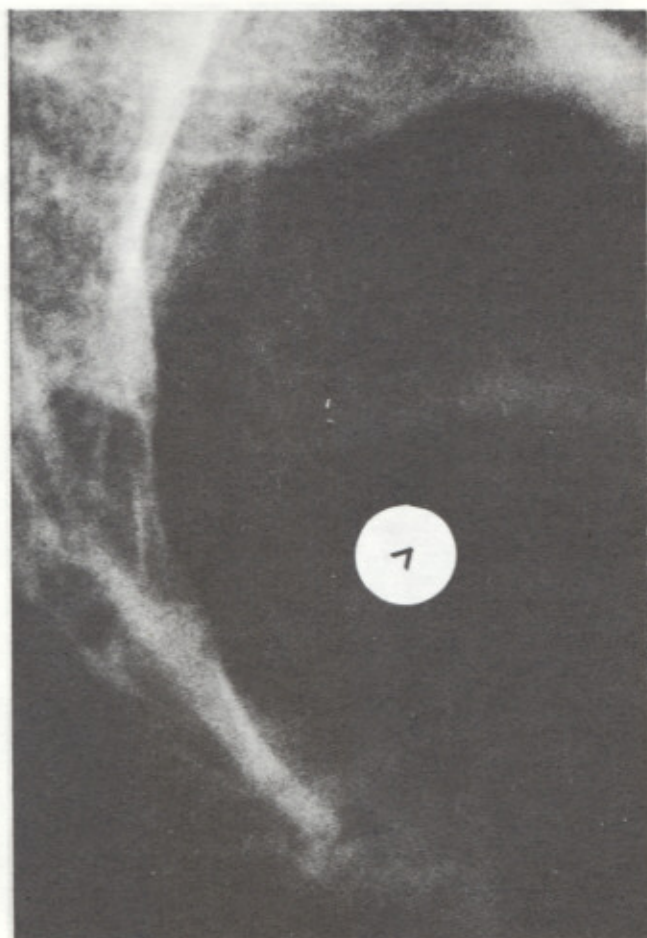


Figura 3. Rx lateral de la momia No. 1. Mostrando imagen densa superpuesta a la cavidad pélvica inferior.

buen pensar, blancas y bien dispuestas . . . de mucha hermosura (P. Simón, 1981; IV: 22-23).

El cronista Juan de Castellanos (1955: Canto XI, Tomo IV: 316), describe la condición física de los Guanes en los siguientes términos:

“Tienen disposición y gallardía; y es gente blanca, limpia, curiosa los rostros aguileños, y facciones de linda y agraciada compostura”.

En lo que se refiere a la deformación craneal en el área Guane, debe señalarse que ésta se registra con gran amplitud en la cueva de los Indios donde (4-III-2596 /2597/2598/2599/2601/2603/2607/2611) muestran este tipo de deformación Rodríguez, (1982: 4). En ejemplares expuestos en el Museo de la Casa de Bolívar también puede reconocerse este rasgo cultural.

En material colectado en la cueva de la Purnia (Duende) en reciente reconocimiento, pudimos identificar igualmente, deformación craneal de tipo fronto-occipital, en un ejemplar, adulto joven femenino.

Schottelius (1941), hace alusión al registro de deformaciones craneales en materia proveniente de la cueva de los indios (Santander), esta costumbre

es igualmente referida a los Guanes por Jiménez Arbeláez, (1945: 34) y por Pérez Ramírez (1960: 44). En material de la región de Mutiscua (Santander del Norte), Orozco y Calle (1961: 5), hacen mención a cráneos deformados y entre los indios motilones es definida por Ancizar (1945: 436), costumbres que pudimos constatar en la cueva de la Trementina departamento del Cesar (Correal, 1985).

Conviene señalar que esta práctica de la deformación craneal artificial, estuvo muy extendida en todo el territorio nacional; a ella hacen referencias los cronistas; Fernández de Piedrahita (1942: 23) la describe entre los indígenas Coyaimas y Natagaimas, Simón (1981, Tomo III, Capítulo XV: 216) describe la deformación craneal entre los Pijaos y Cieza de León (1971: 9) entre los indígenas que habitaron el Valle del Cauca y sus confines; Pérez de Barradas (1943: 43) basado en Fray Pedro de Aguado describe igualmente esta costumbre entre los Muzos.

#### Estatura

La estatura calculada con base en huesos de la Purnia, corresponde a 163 cm para hombres y 151 cm para mujeres (Rodríguez, 1991).

Grupo sanguíneo. Con la colaboración del Dr. Javier Darío Burgos (biólogo) y del Antropólogo Carmelo Arregocés, se procesaron 100 mgr de epi-

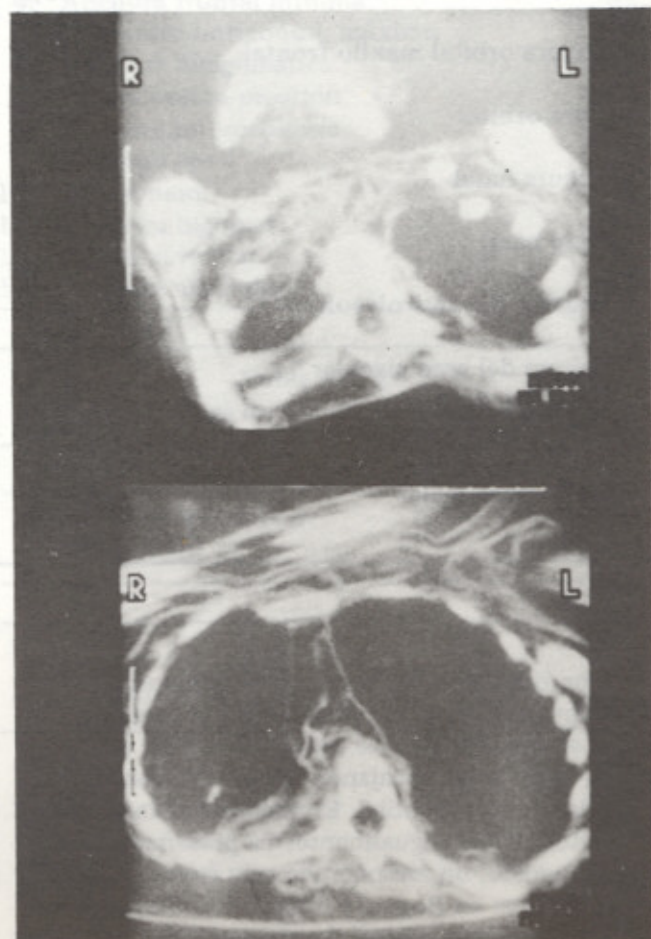


Figura 4. Momia No. 2. Niño. Muestra engrosamiento pleural bilateral y calcificación en L. S. D.

dermis de la momia Betty de acuerdo con el procedimiento desarrollado por Charlotte M. Otten (1963) y mejorado por Lippold (1971). Una vez obtenidos los antígenos sanguíneos se pasó a la prueba de aglutinación, obteniéndose los siguientes resultados:

Antisuero	Agglutinación
Anti — A	—
Anti — B	—
Anti — H	+

Este resultado de aglutinación nos indica que el grupo sanguíneo perteneciente a la momia Betty es de tipo O.

La aglutinación con las lectinas del *Ulex europaeus* nos indica que dicho grupo sanguíneo no es del grupo Bombay, el cual no muestra aglutinación con los anticuerpos Anti-Hyland y Anti-H.

#### Agradecimientos

Queremos consignar nuestro agradecimiento a la Academia de Historia de Bucaramanga (Museo de la Casa de Bolívar) Dres.: Gustavo Galvis, Eduardo Pilonieta, y especialmente a la señora Rubiela Gómez S. por todo el apoyo brindado en nuestra investigación. A la Fundación de Investigaciones Arqueológicas Nacionales y a la Academia de Ciencias Exactas Físicas y Naturales por financiar nuestro traslado y permanencia en la ciudad de Bucaramanga. Al Dr. Alfonso Hansen — Director del Hospital Universitario Juan Vicente Gómez por facilitar los equipos escanigráficos. Al Dr. José Darío Burgos y Antropólogo Carmelo Arregoces por la determinación de grupos sanguíneos, queremos finalmente destacar la generosa ayuda de los Drs.: Fernando Medina S. y Arthur Aufderheide por la revisión de este texto y oportunas recomendaciones.

#### Referencias Bibliográficas

- Ancizar, M. 1956. Peregrinación de Alpha. Por las provincias del Norte de la Nueva Granada. Biblioteca de la Presidencia de la República de Colombia.
- Arregoces-Blanco, C. 1989. Paleopatología de algunos restos óseos de una muestra esquelética de Soacha (Cundinamarca), con especial referencia a tuberculosis. Monografía de grado (Inédita). pp. 1-75.
- Correal-Urrego, G. 1985. Concepto antropométrico y etnográfico sobre los restos hallados en Cueva de la Trementina (Departamento del Cesar). Rev. Maguaré No. 3. Departamento de Antropología — Universidad Nacional de Colombia. pp. 75-89.
- . 1990. Aguazuque. Evidencias de cazadores recolectores y plantadores en la altiplanicie de la Cordillera Oriental. Fundación de Investigaciones Arqueológicas — Banco de la República, Bogotá.
- Calle, O.J. & L.R. Rodríguez. 1961. Arqueología de Mutiscua. En Revista Casa Colonial de Pamplona. Norte de Santander, Colombia.
- Cardale de Schrimppff, M. 1987. Informe Preliminar sobre Hallazgo de textiles y otros elementos perecederos conservados en cuevas en Purnia Mesa de los Santos. En Boletín de Arqueología. Año 2, No. 2, Fundación de Investigaciones Arqueológicas Nacionales, Banco de la República, Bogotá.
- Castellanos, J. de. 1601 — 1955. Elegía de Varones ilustres de Indias. Biblioteca de la Presidencia de la República de Colombia (4 Vols.), Bogotá.
- Fernández de Piedrahita, L. 1942. Historia General del Nuevo reino de Granada. Biblioteca Popular de Cultura Colombia.
- Giraldo-Jaramillo, G. 1954. El Cementerio Indígena de los Santos. En: Temas de Antropología e Indigenismo. Sociedad Colombiana de Etnología. pp. 26-37.
- Jiménez, E. 1945. Los Guanes, Lecciones de Prehistoria para primeros conocimientos. En: Boletín de Arqueología, V. I., Bogotá.
- Keats, T. & H. Smith. 1977. An Atlas of Normal developmental Roentgen Anatomy. Year Book Medical publis. Chicago.
- Lippold, L. 1971. The Mixed cell Agglutination Method for typing Mummified Human Tissue. American Journal of Physical Anthropology. Vol. 34: 377-383.
- Morales, J. & G. Cadavid. 1984. Investigaciones Arqueológicas y etnohistóricas en el área Guane. Fundación de Investigaciones Arqueológicas Nacionales. Banco de la República, Bogotá.
- Otten, C. & L. Flory. 1963. Blood. Typing of Chilean mummy Tissue. A new Approach. American Journal of Physical Anthropology. 21: 283-285.
- Pérez, de Barradas, J. 1943. Colombia de Norte a Sur. En Revista de asuntos exteriores. Vol. I y II. Bogotá, Colombia.
- Pérez-Ramírez, C. 1960. Cranial deformations among the Guanes Indians of Colombia. American Journal of Orthodontier. 46 (7).
- Ritchie, W.A. 1952. Paleopathological evidence suggesting pre-columbian tuberculosis in New York State. Am. J. Phys. Anth. 10, 305-317. Washington.
- Rodríguez, J.V. 1986. Análisis Osteoscópico y Paleontológico de los restos óseos de Soacha (Inédito), Instituto Colombiano de Antropología.
- . La variación Morfológica de la Población Prehispanica de la Cordillera Oriental de Colombia y su Interpretación Biológica e Histórica. 44 pp.
- Schottellius, J.W. 1946. Arqueología de la Mesa de Los Santos. Boletín de Arqueología. Vol. II, No. 3, Organo del Servicio Arqueológico Nacional, Bogotá.
- Simón, F.R.P. 1981. Noticias históricas de las Conquistas de Tierra Firme en las Indias Occidentales. Biblioteca. Banco Popular. 103-109 (7 Vols.). Bogotá.
- Stewart, T.D. 1950. Pathological changes in South American indiane Skeletal remains. Handbook of South American Indians 6, Bur. Am. Ethnol. 143, 49-52.
- Uricochea, E. 1984. Memorias sobre las Antigüedades Neo-granadinas. Biblioteca Banco Popular, Bogotá.