

ESPECIES NUEVAS DE ALEBRINI COLOMBIANA

(HOMOPTERA, CICADELLIDAE)

ROBERT F. RUPPEL

Entomólogo de la Fundación Rockefeller.
Para el Programa Agrícola Colombiano.

La tribu Alebrini de la subfamilia Typhlocybinae es pequeña y con excepción del género *Alebra*, está restringida a la región Neotropical. Esta tribu se distingue fácilmente de las otras de la subfamilia por la presencia de un apéndice en el ala anterior. Aún cuando el número de especies de la tribu es pequeño, hay una gran variación dentro de ellas. El Dr. David A. Young (1952, 1957) revisó las especies conocidas de la tribu y dividió el género antiguo *Protalebra* en 25 grupos más naturales. Algunos de estos géneros nuevos fueron monotipos y el género *Hadralebrea* lo describió sobre el espécimen holotipo de *Dikraneura laticeps* Osborn, el cual estaba muy dañado. En colecciones recientemente hechas de loritos colombianos se han encontrado algunas especies de Alebrini. Tres de estas son especies nuevas entre las cuales hay ejemplares de los géneros *Hadralebrea* y *Orsalebra* los que eran antes monotipos. Las especies nuevas se describen más adelante en este mismo artículo.

Además de las especies nuevas, también se encontraron las siguientes especies: *Habralebrea panamensis* Young de Melgar, Cundinamarca; *Trypanalebrea ziczac* (Osborn) de Melgar, Cund.; *Protalebrella brasiliensis* (Baker) de Palmira, Valle; y Melgar, Cund.; *Elabra parana* (Osborn) de Tablones, Valle y Melgar, Cund. Los especímenes colombianos de la última especie mencionada son más grandes que los de los tipos brasileiros y tienen una manchita negra en la segunda (de la margen de la comisura) célula apical del ala anterior, la cual falta en los especímenes brasileiros. Es posible que exista una variación entre los individuos de una de las especies de la subfamilia Typhlocybinae y los especímenes se dejan en *parana* mientras se hace un estudio crítico.

Hadralebrea cabezuda, sp. nov.

(Plancha N° 1)

Esta especie nueva es muy semejante a la especie boliviana *H. laticeps* (Osborn) en la forma de la cabeza, placas, pigóforos, conectivo y aedeagus del macho. Se diferencia de *laticeps* en la forma de los procesos de los pigóforos y porque tiene solamente un par de procesos en el ápice del aedeagus. También difiere del espécimen tipo de *laticeps* por la presencia de setas en las placas y pigóforos y por las extensiones alargadas de los estiletes. Como el espécimen tipo de *laticeps* estaba muy dañado, es probable que estas estructuras se perdieron en tal espécimen. Young (1957) colocó el género *Hadralebrea* en la subfamilia Tettigellinae, debido a las características genitales de *laticeps*. Pero las características de la especie presente, muestran que el género pertenece a Alebrini de la subfamilia Typhlocybinae.

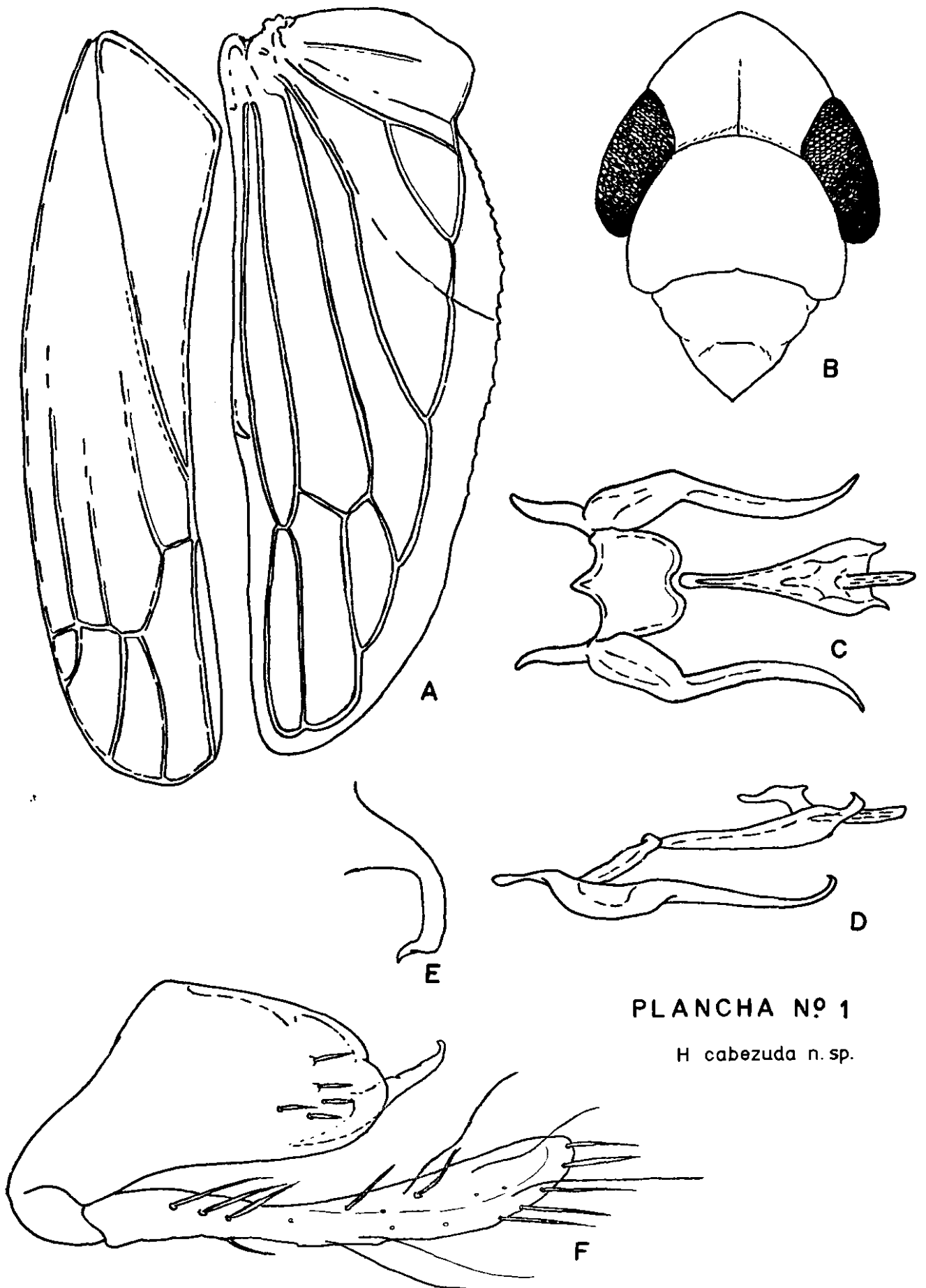
La longitud central de la corona de esta especie, es igual a su ancho basal entre los ojos. La corona se extiende casi hasta la mitad de su longitud delante de los ojos y su ápice es ligeramente angulado. El pronoto es algo más largo que la cabeza y su margen anterior está casi completamente rodeado por la cabeza y los ojos (Plancha 1, Fig. B). Las nervaduras longitudinales de las alas anteriores son casi paralelas y los ápices de di-

chas alas son truncados oblicuamente. Los apéndices de las alas anteriores son muy angostos y no se extienden hasta los ápices de ellas. La base de la primera célula apical del ala anterior es abruptamente angulada. La segunda célula apical es triangular y tiene cerca de 2/3 del largo de la primera. La tercera célula apical tiene sus márgenes casi paralelas y su base tiende a ser casi recta. La cuarta célula apical es triangular y muy corta. La nervadura submarginal del ala posterior casi confluye con el ápice del ala hasta el centro de la célula $M_1 + 2$; la rama posterior de R es completa; Cu_2 se une con la nervadura submarginal cerca al centro de el ala. La nervadura vanal se ramifica en seguida de su parte media (Plancha N° 1, Fig. A). Vista lateralmente la corona es plana y ligeramente inclinada y brevemente angulada con la línea de la cara. La cara es larga y delgada, algo convexa y subparalela a la línea del pronoto. Los apodemas esternales del abdomen son poco desarrollados. La longitud promedio del macho, medida desde el ápice de la corona, hasta los ápices de las alas cerradas es de 2.5 mm.

La corona tiene un color amarillo con una mancha blanca y de forma ovoide, localizada cerca de la mitad de cada uno de sus márgenes anteriores. El pronoto es amarillo con una banda de color crema a lo largo de su margen anterior. El escutelo es de color crema, con su ápice, ángulos basales y una línea longitudinal de color amarillo. Las alas son subhialinas y de color amarillo. La cara junto con la parte ventral del tórax, lo mismo que las patas son blancas y el abdomen es de color amarillo.

Las placas del macho son delgadas, mucho más largas que los pigóforos, teniendo setas gruesas sobre sus discos y sobre sus ápices. También tienen setas largas y delgaditas distribuidas en toda su superficie. Los pigóforos son casi triangulares, con pocas setas cortas sobre sus discos y llevan procesos en sus márgenes ventrocaudales. Los márgenes dorsales de los pigóforos son gruesas, pero no llevan procesos ostensibles (Plancha N° 1, Fig. F). Los procesos de los pigóforos son anchos en sus bases y se adelgazan uniformemente hacia sus ápices agudos. Los procesos se dirigen caudalmente, formando un ángulo casi recto cerca a su parte central y luego vuelven a encorvarse dorso-lateralmente cerca a sus ápices (Plancha N° 1, Fig. E). Los estiletes no tienen lóbulos y sus partes apicales son delgadas y ligeramente encurvadas hacia los lados, adelgazándose hacia los ápices agudos. El conectivo es abultado y en forma de escudo con una escotadura en la unión con el aedeagus. La base del aedeagus es larga, en forma de canal y clavada vista por su parte ventral. De la base del aedeagus se levantan un solo par de procesos dorso-laterales cortos y encurvados dorsalmente. El apodema dorsal del aedeagus es sencillo y la falicata es delgada, corta y tubular (Plancha N° 1, Figs. C y D).

Esta especie fue descrita en 4 especímenes representativos machos que habían sido colectados en las orillas del río Sumapaz cerca a Melgar, Cundinamarca, el 5 de Enero de 1959 por R. F. Ruppel. El holotipo macho y



PLANCHA Nº 1

H. cabezuda n. sp.

Hadralebra cabezuda, sp. nov. A. Alas; B. Cabeza y Tórax, vista lateral; E. Proceso del pigóforo del lado derecho, vista ventro-caudal; dorsal; C. Genitalia interna, vista ventral; D. Genitalia interna, vista lateral F. Cápsula de la genitalia, vista lateral.

paratipos machos, se conservan en la "Colección Nacional de Entomología" Bogotá y un paratipo macho en The United States National Museum en Washington. El nombre escogido para esta especie nueva, es una palabra española que se aplica a una cabeza desproporcionadamente grande.

Orsalebra ampliuscita, sp. nov.

(Plancha Nº 2, Figs. A-C)

El género *Orsalebra* fue descrito por Young (1952) para la especie nueva *O. robusta* de las regiones montañosas del Ecuador. Como anotó Young, la venación del ala posterior y la genitalia del macho son únicos en la tribu Alebrini y además la cara es sumamente ancha para ser un miembro de la subfamilia Typhlocybinae (Plancha 2, Fig. A). Se distingue la especie nueva de la *O. robusta* por su tamaño más grande, por las manchas de color verde sobre la parte dorsal, por la forma del aedeagus y la forma de los ápices de los pigóforos y estiletos del macho. Los apodemas esternales del abdomen son escasamente desarrollados. La longitud promedio de los machos, medida del ápice de la corona a los ápices de las alas cerradas, es 4.9 mm.; y en las hembras es de 5.1 mm.

La corona es de color crema, con un par de bandas longitudinales de color naranja claro, que se extienden sobre su disco. El pronoto varía de color amarillo a naranja claro y sus márgenes laterales son de color blanco. A cada lado del disco del pronoto existen bandas verdes, anchas y longitudinales que se extienden desde el disco del pronoto y continúan a lo largo del clavo y del corio cerca a la sutura claval hasta el ápice del clavo y las bases de las células apicales. El escutelo es de color crema con su ápice y ángulos basales de color naranja claro. Algunos especímenes también tienen un par de líneas cortas y longitudinales de color verde cerca a su margen anterior. El ala anterior es subhialina y de color blanco, con las células apicales ligeramente oscuras. Manchas pequeñas de color negro se encuentran en el centro del primer tercio basal del corio, en el ápice del clavo, en el ápice de la célula braquial y en la base de la segunda célula apical. La cara de ambos sexos es de color crema, con dos manchas amarillas muy pálidas entre las antenas. En los machos el área comprendida entre el ojo y el ocelo, y la margen ventral del clipeo son de color verde pálido. La parte ventral es blanca, y las patas también son blancas ligeramente coloreadas de verde y con las uñas de color negro.

El margen posterior del séptimo esternito abdominal de la hembra se produce uniformemente en forma convexa. Las placas, valva, pigóforos y conectivos de la genitalia del macho son parecidos a los de *O. robusta*. Los procesos apicales de los pigóforos de la especie estudiada son profundamente bífidos con el ápice de cada lóbulo ligeramente angulado (Plancha Nº 2, Fig. C). Los estiletos son aplanados y los ápices se expanden ampliamente. Vistas lateralmente las esquinas dorsal y ventral del lóbulo apical de los estiletos terminan en punta. La falicata es larga y delgada con su ápice abruptamente incurvado en dirección ventro-caudal. Una sola espina dorsal pequeña se levanta cerca a la quinta parte apical de la falicata, también un par de procesos largos y delgados se levantan del margen ventro-lateral de la falicata cerca a la espina. Estos procesos llevan una rama corta cerca al centro de su margen caudal (Plancha Nº 2, Fig. B).

El holotipo macho, alotipo y paratipos de ambos sexos fueron colectados por A. Unigarro en Pasto, Nariño, el 29 de Octubre de 1958 y el 5 de Febrero de 1959. El holotipo, alotipo y paratipos de ambos sexos se conservan en la "Colección Nacional de Entomología" Bogotá. Los paratipos de ambos sexos están en The United States National Museum en Washington. Se denominó *ampliuscita* a esta especie, debido a su tamaño tan grande, el cual solamente se encuentra en las especies más grandes de *Empoasca*.

Balera bradata, sp. nov.

(Plancha Nº 2, Figs. D-G)

El género *Balera* fue descrito por Young (1952) para las especies *Dikraneura pellucida* Osborn. Más tarde Young (1957) colocó a *Empoasca emarginata* Osborn en este mismo género y describió 2 especies nuevas *caraguatae* y *pusilla*. La especie presente es parecida a *pusilla* de Panamá y se diferencia de las otras especies del género en que su conectivo es triangular y tiene una quilla. Se distingue esta especie nueva de *pusilla* por tener sus apodemas esternales muy alargados y por la forma de su aedeagus. Los apodemas esternales son anchos en su parte basal, adelgazándose bastante hacia sus ápices y terminan en forma de lóbulo expandido. Estos apodemas se extienden a lo largo de casi 3 esternitas (Plancha Nº 2, Fig. D). La longitud del macho desde el ápice de la corona hasta los ápices de las alas cerradas mide 3.3 mm.

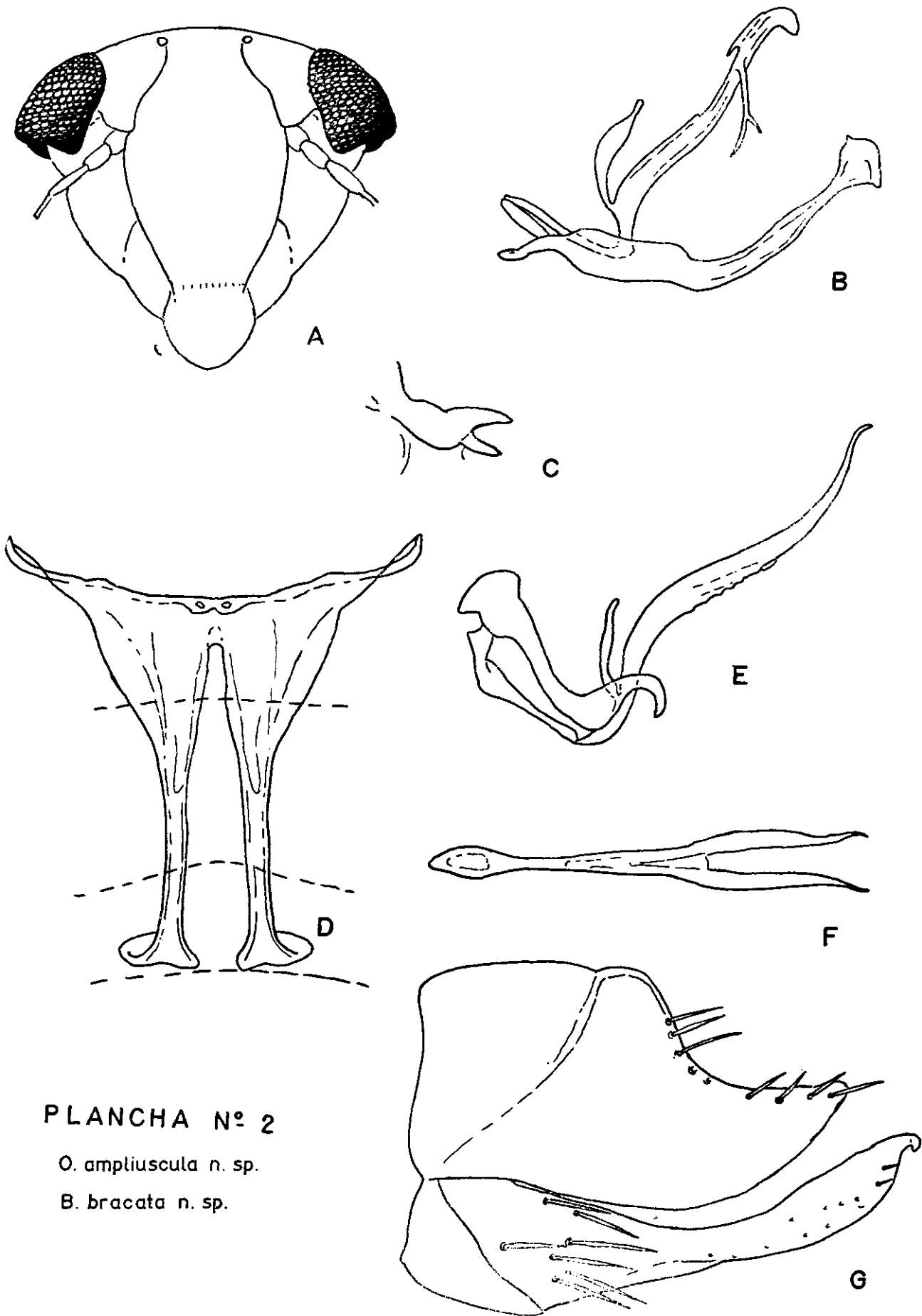
La corona es de color crema con su margen anterior ligeramente pintado de color naranja. El pronoto es verde blancuzco con manchas pálidas de color naranja sobre su disco y margen anterior. El escutelo es blanco con sus ángulos basales y ápices amarillo claro. Las alas son subhialinas, con bandas longitudinales de color amarillo sobre el clavo y la célula braquial; el clavo y la sutura comisural son de bordes angostos de color verde. Los ápices del clavo, de la célula braquial y de la célula M y la base de la segunda célula apical son de color humoso. La cara y las partes ventrales son amarillas claras.

La valva, las placas, los pigóforos, los estiletos y el conectivo son parecidos a los de la genitalia del macho de *pusilla*. La parte central del margen dorsal de los pigóforos es gruesa pero no hay ganchos anales (Plancha Nº 2, Fig. G). La base y apodema dorsal del aedeagus, son semejantes a los de *pusilla*. La falicata es larga y delgada y lleva un par de procesos lateralmente delgados y agudos, los cuales se extienden por delante del ápice de la falicata. Los márgenes basales de estos procesos son aserrados (Plancha Nº 2, Figs. E y F).

Esta especie se describió del holotipo macho, el cual fue colectado por R. F. Ruppel en Melgar, Cund.; el 5 de Enero de 1959. El tipo se conserva en la "Colección Nacional de Entomología" en Bogotá. Su nombre se escogió como descriptivo de los apodemas esternales tan alargados.

LITERATURA CITADA

- Young, D. A. 1952. A reclassification of Western Hemisphere Typhlocybinae (Homoptera, Cicadellidae). Univ. Kansas Sci. Bul. 35 (1): 3-217.
- Young, D. A. 1957. The leafhopper tribe Alebrinae. (Homoptera, Cicadellidae). Proc. United States Nat. Mus. 107 (3386): 127-277.



PLANCHA N° 2

O. ampliuscula n. sp.

B. bracata n. sp.

Orsalebra ampliuscula, sp. nov. A. Cara, vista anteroventral; B. Genitalia interna, vista lateral; C. Proceso del pigóforo del lado derecho, vista caudal.

Balera bracata, sp. nov. D. Apodemas esternas, vista ventral, las líneas interrumpidas indican líneas intersegmentales; E. Genitalia interna, vista lateral; F. Aedeagus, vista ventro-caudal; G. Cápsula de la genitalia, vista lateral.