

UNA NUEVA EUPATORIEAE (ASTERACEAE) DEL GÉNERO *CONDYLOPODIUM* R.M. KING & H. ROBINSON

por

Santiago Díaz-Piedrahita * & Gina Paola Méndez-Ramírez **

Resumen

Díaz-Piedrahita, S. & G. P. Méndez-Ramírez: Una nueva Eupatorieae (Asteraceae) del género *Condylopodium* R. M. King & H. Robinson. Rev. Acad. Colomb. Cienc. **25**(94): 17-19, 2001. ISSN: 0370-3908.

Se propone e ilustra una nueva especie de *Condylopodium* afín a *C. fuliginosum* (H.B.K.) R. M. King & H. Robinson, especie de la cual se separa por presentar el indumento de la haz únicamente sobre los nervios, y por el envés apenas pubérulo. Se presenta una clave actualizada para el género.

Palabras clave: Asteraceae, Eupatorieae, *Condylopodium*, Colombia, Taxonomía Vegetal.

Abstract

A new species of *Condylopodium* is described and illustrated. A key for the entire genus is provided.

Key words: Asteraceae, Eupatorieae, *Condylopodium*, Colombia, Systematic Botany.

Recientemente, y bajo el título de “Una nueva especie de *Condylopodium* (Asteraceae-Eupatorieae) de Colombia”, apareció en esta revista (Vol. **24**(90): 45-49, marzo de 2000) una revisión de este género, propuesto por **R. M. King & H. Robinson** en 1972 y endémico para Colombia. Con posterioridad a la publicación, y como resultado del trabajo curatorial adelantado en el Herbario Nacional

Colombiano (COL), hemos encontrado material adicional que corresponde a una especie indescrita, afín a *Condylopodium fuliginosum* (H.B.K.) R. M. King & H. Robinson, entidad de la que se diferencia por presentar hojas ovadas, de menor tamaño, con apenas 6 nervios por lado, la haz más o menos brillante y con indumento pubérulo restringido a los nervios principales, y el envés

* Miembro de Número Academia Colombiana de Ciencias Exactas, Físicas y Naturales, revista@accefy.org.co

** Instituto de Ciencias Naturales - Museo de Historia Natural, A.A. 7495, Bogotá, Colombia, gmendez@ciencias.ciencias.unal.edu.co

pubérulo en toda su superficie. Para facilitar su identificación, se presenta una clave actualizada.

Clave para las especies de *Condylopodium*

1. Hojas concóloras glabras, translúcidas y brillantes, flores amarillas *C. hyalinifolium*
- 1'. Hojas discóloras 2
2. Haz foliar brillante, con indumento concentrado sobre los nervios, envés apenas pubérulo, nervios laterales generalmente 6 por lado *C. gachalanum*
- 2'. Haz foliar opaca, con indumento sobre toda su superficie, envés densamente seríceo o viloso; nervios 12-14 por lado 3
3. Tomento aterciopelado cinamómeo a rojizo, lóbulos de la corola sólo con glándulas en la superficie externa, flores amarillentas *C. fuliginosum*
- 3'. Tomento viloso ocráceo, lóbulos de la corola con escasos pelos y glándulas en su superficie externa, flores verde pálido *C. cuatrecasasii*

Condylopodium gachalanum S. Díaz & G. Méndez sp. nov. Figs. 1-2

Frutices scandentes laxe ramosi flexuosi. Caules teretes; cortice cinnamomea dense puberula (pilis pluricellularibus). Folia opposita petiolata; petiolis teretibus puberulis 8-12 mm longis; lamina 5-9 cm longa x 3-6 cm lata ovata vel late-ovata apice acuta basi obtusa inaequalia margine plana sparce dentata dentibus mucronatis;

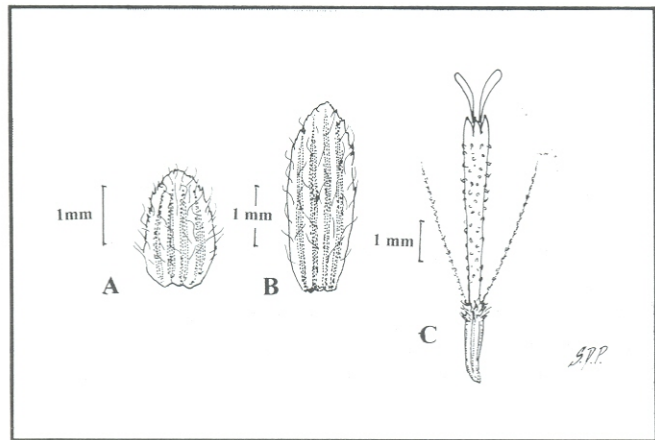


Figura 1. *Condylopodium gachalanum* S. Díaz & G. Méndez. A. Filaria exterior. B. Filaria interior. C. Flósculo. Tomado del ejemplar tipo O. Rangel et al. 2007 (COL).



Figura 2. *Condylopodium gachalanum* S. Díaz & G. Méndez. Ejemplar tipo. Fotografía de Alejandra Correa.

adaxiale tabacina viridula costa impressa nervis lateralibus parum notatis; abaxiale costa prominenti, nervis secundariis circa 6 utroque latere puberulis prominentibus ascendentibus prope marginem arcuato-anastomosantibus venulis minoribus in reticulum anstomosatis.

Inflorescentiae terminales paniculatae usque ad 20 cm altae x 20 cm latae; pedicellis primariis longis 70°-80° divergentibus, pedicellis ultimis brevibus congestis. Capitula campanulata circa 7 mm alta; involucri squamae 16 subimbricatae valde inaequilongae extus pilosae striatae bicoloribus, pilis cinnamomeis, externis late-ovatis 1.0-2.0 mm longis x 1.0 mm latis, internis anguste-ellipticis 3.5-3.8 mm longis x 1.0-1.5 mm latis. Receptacula hemisphaerica puberula foveolata. Flores 10 in capitulo. Corollae circa 4.5 mm altae anguste infundibulares extus piloso-glanduliferae intus glabrae 5 lobatae, lobis triangularibus; filamenta antherarum in parte superiore distincta, thecae 1.5 mm longae base rotundate, appendicibus ovato-triangularis; styli inferne nodulosi

hirsuti, ramis appendicibus clavatis 2.5-3.0 mm longis; achaenia circa 2 mm longa prismatica 5 costata superne setifera; carpodia asymmetrica; pappus setiformis uniseriatus seti basi coalitis stramineis scabris inaequalis ad apicem distinctae dilatatis.

Typus: COLOMBIA, CUNDINAMARCA: Municipio de Gachalá, vereda Los Alpes, 2000 m, 27 Ene 1979, O. Rangel et al. 2007 (Holotypus COL 208318).

Frútiçes con ramas escandentes, abiertas y flexuosas. Tallo cilíndrico, corteza cinamómea, densamente pubérula (pelos pluricelulares). Hojas discóloras, opuestas, pecioladas, pecíolos cilíndricos de 8-12 mm long, pubérulos; lámina foliar papirácea, ovada a anchamente ovada, de 5-11 cm long x 3-6 cm lat, ápice agudo, a veces ligeramente acuminado, base obtusa, generalmente asimétrica, margen sinuado-dentada, dientes diminutos, escasos y espaciados; superficie adaxial glabra, nitídula, nervios impresos pubérulos; superficie abaxial pubérula, brillante en seco; nervios prominentes, los secundarios ascendentes, arqueados y unidos hacia las márgenes, ca. 6 por lado, los inferiores divergiendo en ángulos de ca. 30°, los superiores en ángulo de ca. 50°.

Inflorescencias terminales tirsoideas, de ca. 20 cm alt x 20 cm lat, pedúnculos cilíndricos, pubescentes, hasta de 3.5 cm long, decrecientes hacia el ápice, pedicelos cilíndricos, pubescentes, hasta de 1.5 cm long. Involucro acampanado de 4 cm de altura, filarias 16 por capítulo,

dispuestas en 4 series, las exteriores anchamente ovadas, de 1.0-2.0 mm long x 1.0 mm lat, pilosas en la superficie adaxial, con la margen ciliada; las intermedias ovadas, de 2.2-3.0 mm long x 1.0 mm lat, con cinco estrías, dorsalmente pubescentes, las internas angosto-elípticas, de 3.5-3.8 mm long x 1.0-1.5 mm lat, con cinco estrías longitudinales de color crema, pilosas en el dorso, indumento acanelado. Receptáculo hemisférico, de 1 mm alt, foveolado y pubescente; flósculos 10 por capítulo, corola infundibuliforme, de 4.5 mm alt, lóbulos triangulares, glanduloso-pilosa en la superficie externa, filamentos de las anteras soldados en la porción tubular de la corola y libres en la porción superior, anteras con la base redondeada, tecas de 1.5 mm long, apéndice apical triangular-ovado; estilo con un nódulo basal hirsuto, ramas estigmáticas alargadas y claviformes, de 2.5-3.0 mm long. Aquenios prismáticos ahusados, de ca. 2 mm long, con sétulas dispersas, con 5 costillas y carpodio asimétrico; setas unidas en la base, escábridas, desiguales, las más largas engrosadas en el ápice, uniseriadas y de color pajizo.

Bibliografía

- Díaz P., S. & G. P. Méndez. 2000. Una nueva especie de *Condylopodium* (Asteraceae-Eupatorieae) de Colombia. Rev. Acad. Colomb. Cienc. 24(90): 45-49.
- King, R. M. & H. Robinson. 1972. Studies in the Eupatorieae (Asteraceae), CVIII. A new genus, *Condylopodium*. Phytologia 24(5): 397-400.