

# NOVEDADES COROLÓGICAS EN *SLOANEA* (ELAEOCARPACEAE) PARA COLOMBIA

por

Leonardo Palacios Duque<sup>1</sup> & José Luis Fernández Alonso<sup>2</sup>

## Resumen

**Palacios Duque, L. & J.L. Fernández Alonso:** Novedades corológicas en *Sloanea* (Elaeocarpaceae) para Colombia. Rev. Acad. Colomb. Cienc. **31** (118): 29-39, 2007. ISSN 0370-3908.

Se presentan los primeros registros de *Sloanea parvifructa*, *S. picapica*, *S. pittieriana* y *S. zuliaensis* (Elaeocarpaceae) para Colombia y se complementa la descripción original de *S. parvifructa*, al darse a conocer sus flores.

**Palabras clave:** Flora de Colombia, Antioquia, Chocó, Valle, Elaeocarpaceae, *Sloanea*.

## Abstract

*Sloanea parvifructa*, *S. picapica*, *S. pittieriana* and *S. zuliaensis* (Elaeocarpaceae) are recorded for the first time in Colombia and the original description of the *S. parvifructa* is completed by adding its floral features.

**Key words:** Flora of Colombia, Antioquia, Chocó, Valle, Elaeocarpaceae, *Sloanea*.

## Introducción

Durante las últimas dos décadas la exploración botánica se ha intensificado en los departamentos de Antioquia, Chocó y Valle, por parte de botánicos de herbarios de la zona (CHOCÓ, CUVC, HUA, JAUM, y MEDEL) en colaboración con personal del Missouri Botanical Garden (MO). Esto ha permitido obtener una mejor caracterización florística de estos departamentos, además de las numerosas colecciones efectuadas, la des-

cripción de muchas novedades taxonómicas y el hallazgo de algunas especies que en algún momento se consideraban restringidas a apartadas regiones de países vecinos. Un ejemplo es el género *Sloanea* L. (Elaeocarpaceae), que cuenta con cerca de 143 especies, distribuidas en los trópicos y subtropicos, excepto en África continental; las 93 especies neotropicales se distribuyen desde México hasta el sur de Brasil y algunas islas del Caribe (Smith 1998, 2001); de estas, se considera que al menos 30 crecen en Colombia. En esta contribución,

<sup>1</sup> Instituto de Ciencias Naturales, Universidad Nacional de Colombia & Grupo de Investigación en Biosistemática, Universidad Tecnológica del Chocó "Diego Luis Córdoba". lepduque@unal.edu.co; lepduque@yahoo.es

<sup>2</sup> Instituto de Ciencias Naturales, Apart. 7495. Universidad Nacional de Colombia, Bogotá, D.C. jlfernandeza@unal.edu.co

como resultado del estudio de este género en los herbarios antes mencionados, se describen e ilustran cuatro especies no previamente conocidas para Colombia y poco documentadas en la literatura taxonómica.

### Materiales y Métodos

Se estudiaron aproximadamente 120 colecciones, depositadas en los herbarios CAUP, CHOCO, CUVC, HUA, JAUM, MEDEL. Además se han realizado salidas de campo en los alrededores del municipio de Quibdó (Chocó), en donde se encontró una de las especies aquí presentadas. La terminología de las estructuras está basada en los términos propuestos por **Font Quer** (1993) y la delimitación infragenerica e identificación de las especies de *Sloanea*, se realizó con base en **Smith** (1954). En cuanto a las descripciones originales y tipos nomenclaturales de las especies aquí tratadas, se tuvieron en cuenta las siguientes bases de datos "International Plant Name Index Query ([www.ipni.org](http://www.ipni.org)), Missouri Botanical Garden ([www.mobot.org](http://www.mobot.org) opción TROPICOS), New York Botanical Garden ([www.nybg.org](http://www.nybg.org), opción Virtual Herbarium) y el United States National Museum, Washington (<http://rathbun.si.edu/botany/types/>).

### Resultados y Discusión

Se presentan a continuación cuatro nuevos registros del género *Sloanea* L. (Elaeocarpaceae) para Colombia, todas las especies presentan datos sobre tipificación, sinonimia, etimología, distribución, ecología y comentarios sobre las afinidades taxonómicas.

1. *Sloanea parvifructa* Steyerl. Ann. Missouri Bot. Gard. 75 (4): 1579. 1988. **TIPO:** BRASIL (near Venezuelan border). Serra da Neblina, Río Negro, Río Cauaburi, Río Maturacá, between Missão Salesiana and Serra Pirapucú, 800 – 1000 m, 23 Jan. 1966, *Nilo T. Silva & Umbelino Brazão 60865* (Holótipo: NY – imagen digital!; Isótipo: MO – imagen digital!). Figuras 1 y 2.

**Etimología:** El epíteto específico hace referencia al tamaño de los frutos.

Árbol de 12-30 m de alto; 12-37.4 cm de DAP (*D. Sánchez et al.* 3564; 3754); ramitas moderadamente delgadas 2.5-5.5 mm de diámetro, finamente pubescentes hacia el ápice o parcialmente glabras. Hojas alternas o menos frecuentemente opuestas; estípulas triangulares, pequeñas, tempranamente caducas, 0.5 mm de longitud, 0.5 mm de ancho; pecíolos (1.0) 1.5-2.7 cm de longitud, densamente pubérulos o glabros con la madurez, lisos en las hojas jóvenes, fuertemente estriados en las maduras,

teretes; lámina foliar 8.5-19 cm de longitud, 4.5-7 cm de ancho, obovada-espátulada, haz y envés glabros, ápice redondeado a ampliamente obtuso, base aguda, margen repando o entero; 7-8 pares de nervios secundarios a cada lado, nervio principal y secundarios más oscuros que el resto de la lámina, nervio principal visible, adelgazándose hacia el ápice tanto en la haz como en el envés, nervios secundarios visibles en la haz pero débilmente resaltados en el envés, completamente glabros, ascendentes en un ángulo de 50-60°. Inflorescencias racemosas ubicadas sobre las ramitas más jóvenes, racimos básicos de 3-7 flores; eje primario anguloso a cuadrangular, 1.4-1.9 cm de longitud, 1-2 mm de diámetro, finamente pubescente; pedicelos delgados, 3-4 mm de longitud, 0.5-1 mm en diámetro, cuadrados, finamente pubescentes; brácteas pequeñas, 1 x 1 mm, ovadas y naviculares, finamente pubescentes, bractéolas ausentes.

Flores con 5-6 sépalos, cada uno de 2.5 longitud, 1.5 (-3) mm de ancho, ovados, pubescentes en la cara externa, más o menos glabros en la interna; anillo estaminal conspicuo, más ancho que el ápice del pedicelo, 2-3 mm de diámetro, pubescente; estambres numerosos, 2.1-3.0 de longitud, filamentos 1.5-2 mm de longitud, teretes, pubescentes, anteras ovado-elípticas, 1 mm de longitud, diminutamente pubescentes, dehiscentes por dos líneas laterales; ovario ovoide, 2 mm de longitud, 2.5-3 mm de diámetro, finamente pubescente; estilo 2-2.5 mm de longitud, con tricomas erectos en su base aunque pueden llegar hasta el ápice, más o menos contorto, ápice dividido en 3-4 partes. Infrutescencias racemosas laterales, con 4-5 frutos, eje fructífero 1.5-3.5 cm de longitud, 1.5-2 mm de diámetro; pedúnculos de 5-9 mm de longitud; pedicelo fructífero delgado, 5-10 mm de longitud, densamente pubérulos (cubierto con tricomas ascendentes). Cápsulas ovoides, relativamente pequeñas 1-1.7 cm de longitud incluyendo las espinas, las valvas de 9-10 mm de longitud, 7 mm de ancho; espinas moradas o púrpuras a marrones, cortas 1-3 mm de longitud, cubiertas con una fina pubescencia antrorsa. Semillas oblongas, 7 mm de longitud, 4.5 mm de diámetro.

**Hábitat y distribución:** En Colombia, esta especie se conoce solo por dos colecciones ambas provenientes del departamento de Antioquia, municipio de Betania, en la franja de bosque muy húmedo montano bajo, entre los 2100-2300 m, lo que representa una ampliación muy notable en el rango altitudinal de la misma [800-1000 m, **Steyermark** (1988)]. *S. parvifructa* solo se conocía por la colección tipo, realizada en Brasil en las cercanías de la frontera con Venezuela (**Steyermark** 1988).

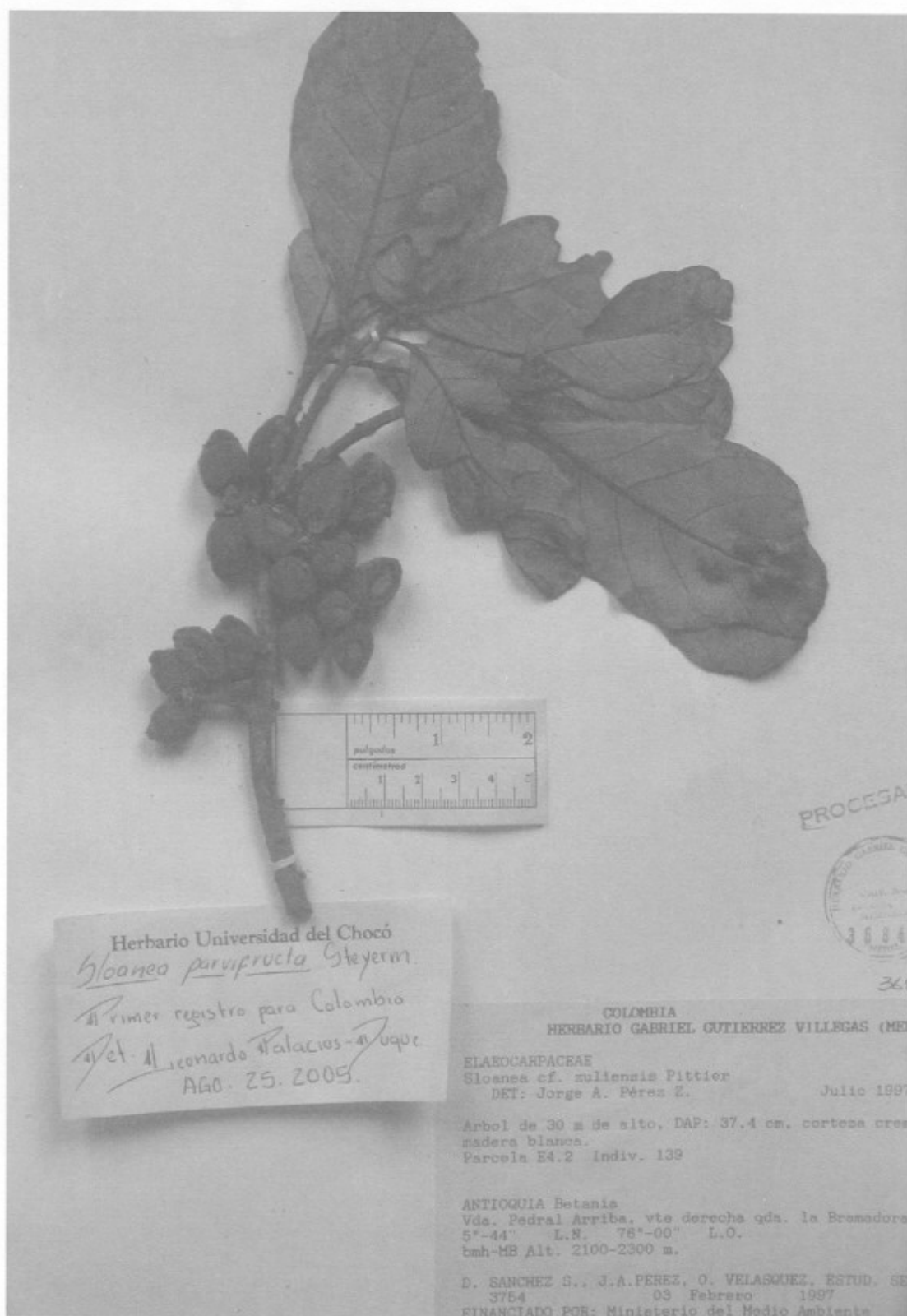


Figura 1. Detalle de una ramita fructifera de *Sloanea parvifructa* Steyer. (Sánchez et al. 3754, MEDEL).



Figura 2. Detalle de una ramita florífera de *Sloanea parvifructa* Steyer. (Sánchez et al. 3754, MEDEL).

**Observaciones:** Las muestras colombianas presentan variaciones frente a la colección tipo de *S. parvifructa* tales como un mayor porte (12-30 m vs 10 m), el incremento de los peciolos (escasamente pubérulos vs. densamente y diminutamente pubérulos), la longitud del eje primario de las infrutescencias (1.4-1.9 mm vs. 3-3.5 mm), el tamaño de pedicelo fructífero (3-4 mm vs. 8-10 mm) y el tamaño de las cápsulas y la coloración de las espinas (1-1.7 cm vs. 1 cm de longitud, espinas marrones vs. moradas), estas variaciones no son lo suficientemente contundentes como para proponer un taxon diferente a la especie descrita por Steyermark (1988). Al describirse por primera vez las estípulas y las flores de esta especie, esta se incluye dentro del subgénero *Sloanea* C. E. Smith sect. *Brevispicae* C. E. Smith. Dentro de esta sección *S. parvifructa*, es afín a *S. duckei* C. E. Smith de la Amazonía Brasileña, en cuanto a las láminas se refiere; no obstante difiere de esta por presentar peciolos densamente pubérulos, nervio medio pubérulo y los nervios secundarios ascendentes en un ángulo mayor; con *S. spathulata* C. E. Smith del territorio de Acre, Brasil, difiere notablemente por presentar peciolos más cortos, nervios laterales ascendentes en un ángulo mas amplio y oblicua a transversalmente unidos con los nervios terciarios, menos ramificados y menos prominentes, infrutescencias con pedicelos más largos, y espinas mucho más cortas; igualmente por el aspecto de sus cápsulas podría estar relacionada con *S. brevispina* C. E. Smith, de Colombia y Venezuela, de la cual se diferencia por el menor tamaño y forma de sus hojas; menor número de nervios secundarios y la lámina foliar completamente glabra.

En la descripción original, se cita el holótipo como depositado en el Jardín Botánico de Missouri (MO); sin embargo al observar las imágenes de los tipos, disponibles en los sitios web del Jardín Botánico de Missouri y el Jardín Botánico de New York (NY), se puede ver que el pliego depositado en este último fue designado por J. Steyermark como holótipo.

**Ejemplares examinados:** COLOMBIA, ANTIOQUIA: Municipio de Betania, vereda Pedral arriba, vertiente de la quebrada La Bramadora, 5°44' N, 76°00' W, 2100-2300 m, bmh - MB, 3 Feb 1997, (fl, fr) D. Sánchez et al. 3754 (MEDEL); ibidem, 3 Febrero 1997 (Estéril), D. Sánchez et al. 3647 (MEDEL).

2. *Sloanea picapica* Standley, Field Mus. Publ. Bot. 22: 89. 1940. **TIPO:** HONDURAS: Colón, Guarunta: Wisperinini Camp. Wolfgang von Hagen & Christine von Hagen 1390 (Holótipo: no localizado; Isótipos: NY- imagen digital!, F no visto). Figura 3.

**Etimología:** el epíteto específico hace referencia al nombre vulgar de la especie en Honduras "Pico-pico".

Árbol de 41-50 m; ramitas numerosas, café – algo grisáceas, estriadas, lenticeladas. Hojas opuestas o alternas, más o menos agrupadas hacia el extremo de las ramitas; estípulas diminutas; peciolos de 0.4-1.2 cm de longitud, parcialmente canaliculados, engrosados en ambos extremos, glabros; láminas de 3-12.5 cm de longitud, 2-4.5 cm de ancho, elípticas – ovadas o ovadas, coriáceas menos frecuente membranosas, nervio principal impreso por la haz y levemente pubescente, prominente y glabro por el envés, venas laterales impresas por la haz, 6-7 arqueadas y ascendentes, uniéndose antes de llegar al margen de la hoja; venación eucamptódroma; base subaguda-obtusa; ápice acuminado, margen entero a ligeramente ondulado. Flores no vistas. Cápsulas de 1-2 cm de longitud, 0.7-1.5 cm de diámetro, ovoides, receptáculo persistente en la base y el anillo estaminal reflexo, generalmente con 4 valvas, valvas de 1-4 mm de grueso, superficie finamente pubescentes, cubiertas con espinas rígidas, adelgazándose hacia el ápice, separadas unas de otras por 1-2 mm. Semilla una, cubierta por un arilo rojizo fuertemente unido a la calaza.

**Hábitat y distribución:** En Colombia esta especie se conoce solamente por tres colecciones realizadas en los departamentos de Antioquia y Chocó, creciendo principalmente en bosques muy húmedos, entre los 50-100 m de altitud. Adicionalmente se encuentra distribuida en Costa Rica, Honduras, Panamá y Nicaragua (D'Arcy, 1987, Smith 2001).

**Observaciones:** *S. picapica* es fácilmente distinguible por el corto tamaño de sus hojas, peciolos y cápsulas las cuales se encuentran cubiertas con espinas rígidas, y muy separadas unas de otras (2-3 mm). De acuerdo a Smith (1954), esta especie puede ser el punto de variación final del complejo de *S. guianensis* (Aublet) Bentham y consideró a *S. ptariana* Steyer., como sinónimo de esta (véase Steyermark 1988).

**Nombre vulgar:** "Cadillo" (*T. Varón & L. Morales 251*).

**Ejemplares examinados:** COLOMBIA, ANTIOQUIA: Municipio de Turbo, carretera al Tapón del Darién, sector Río León, lomas aisladas, Km 37, 26 Dic 1983, (fr), J. Brand & M. Escobar 765 (JAUM). **Chocó:** Municipio de Río Sucio, corregimiento de la Honda, vereda la Balsa, Canal Zapata, 11 Ene 1988, (fr), V. Echevarria & L. Morales 251 (HUA). Municipio de Río sucio, corregimiento de la Honda, vereda la Balsa, Canal Esteban, 8 Ene 1988, (fr), T. Varón & L. Morales 251 (MEDEL).



Figura 3. Detalle de una ramita fructifera de *Sloanea picapica* Stand. (Echevarría & Morales 251. MEDEL).

**3. *Sloanea pittieriana*** Steyermark, Fieldiana: Botany: 28 (2): 359. 1952. **TIPO:** VENEZUELA. Bolívar: Ptari – tepui, southeast-facing slopes, altitude 1585 – 1600 m, 10 – 11 November 1944, *J. A. Steyermark 59984* (Holótipo: F no visto; Isótipos: NY – imagen digital!, US – Imagen digital!, VEN no visto; Cotipo: NY!, F no visto). Figura 4.

**Etimología:** especie dedicada al botánico Henry Pittier.

Árbol 8-30 m; ramitas jóvenes tomentosas a glabras al madurar, 2-6 mm de diámetro; estípulas caducas; hojas alternas o algunas veces opuestas, pecíolos 6-9 mm de longitud, escasamente tomentosos a glabros; láminas pequeñas 3-8 (9) cm de longitud, 2-6 cm de ancho, cartáceas a subcoriáceas, elípticas a oblongas o muy oblongas a obovadas; base aguda o cuneada; ápice redondeado u obtuso, margen entero, haz y envés completamente glabros, nerviación anastomosada, 6-8 nervios laterales ascendentes en un ángulo de 50°-80°. Inflorescencias racemosas, paucifloras, 1-2 cm de longitud, axilares o terminales, pedúnculos 2.5-6 mm de longitud, finamente pubérulos, pedicelos 4-8 mm de longitud, finamente pubérulos, brácteas ovadas o muy lanceoladas a elípticas 1.5-5 mm de longitud, más o menos persistentes en las cápsulas desarrolladas; sépalos 4, de igual forma y tamaño, 3.5-4.5 mm de longitud, 2.5-4 mm de ancho, enteros, oblongos o ovado – oblongos, ápice obtuso a subagudos; estambres 15-27, filamentos pilosos, 2.5 mm de longitud; anteras ovadas, 1.2-1.5 mm de longitud, con pelos rectos; ovario 2 mm de alto, densamente hispídulo, con 4 lóculos; estilo tetrafido, 2.5-2.8 mm de longitud, glabro. Cápsulas muy pequeñas 7-9 mm de longitud, 5-6 mm de diámetro, receptáculo levemente conspicuo; espinas de 5-7 mm de longitud, rectas, cubierta con una fina pubescencia antrorsa, flexibles, prontamente caducas por lo que se puede creer que la cápsula es inermes. Semillas no vistas.

**Hábitat y distribución:** *S. pittieriana* es conocida en Colombia por dos colecciones realizadas en los departamentos del Chocó y Valle del Cauca, en donde crece a muy baja altitud (50-100 m) y sobre suelos de origen aluvial y asociada con algunas especies como *Socratea exorrhiza* (Mart.) H. Wendl.; *Protium* sp. *Gustavia* sp. *Phragmotheca* sp. *Tovomitopsis* sp. *Compsonera* sp. (a partir de *Don Faber-Langendoen, M. Monsalve & E. Rentería 373*). Esta especie solamente se conocía de la Guayana Venezolana, área de la cual se consideraba endémica (Smith & Steyermark 1998).

**Ejemplares examinados:** COLOMBIA, CHOCÓ: municipio de Quibdó, Barrio el Jardín, sector Los Castillos, 8 de Nov de 2005 (fl, fr) *F. García – Cossio* sin núme-

ro. **Valle:** municipio de Buenaventura, Concesión Bajo Calima, Bosque húmedo tropical, 3°50' N, 77°10' W, 27 Abr 1987 (fl, fr), *Don Faber-Langendoen, M. Monsalve & E. Rentería 373* (CUVC, MO).

**4. *Sloanea zuliaensis*** Pittier. Contrib. Flo. Venezuela 4 (34): 31. 1923. **TIPO:** VENEZUELA. Estado del Zulia, márgenes del Río Lora, (fl.) 13 Dic 1922, *Pittier 10930* (Holótipo: US – Imagen digital!; Isótipos: G no visto, GH no visto, NY – Imagen digital!, VEN no visto).

*S. macropoda* Standley, J Wash. Acad. Sci. 15: 478. 1925. **TIPO:** COSTA RICA: Bois de Boca Culebra, Litoral del Pacífico, (fr.) 21 Jan 1898, *Pittier 12168* (Holótipo: US - Imagen digital!).

*S. microcephala* Standley, Field Mus. Pub. Bot. 4: 152. 1929. **TIPO:** PANAMÁ: Canal Zone: Barro Colorado Island, (fl.) 6 Aug 1927, *Kenoyer 433* (Holótipo: US – Imagen Digital!; Isotipos: F no vistos). Figura 5.

**Etimología:** el epíteto específico hace referencia a la localidad donde fue colectado el material tipo de esta especie, en el Zulia, márgenes del Río Lora en Venezuela.

Árbol de hasta 27 m de alto, ramitas moderadamente robustas 4-6 mm de diámetro, estriadas, escasamente pubérulas, lenticeladas. Hojas alternas; estípulas 12-20 mm de longitud, 4-6 mm de ancho, lanceoladas, naviculares, finamente puberulentas, obtusas, margen ondulado a repando-dentado; pecíolos 5.5-14.5 cm de longitud, teretes, estriados, con doble pulvínulo, pubérulos; lámina 21-40 cm de longitud, 8-23 cm de ancho, ovadas a usualmente elípticas, cartáceas a subcoriáceas, nervio medio y secundarios pubérulos por el haz, prominentes y escasamente pubérulos por el envés, 12-17 pares de venas secundarias, ascendentes en un ángulo de 50°-60°, base subaguda menos frecuentemente redondeada, ápice obtuso a acuminado-obtuso o subagudo, margen irregularmente ondulado a repando-dentado. Inflorescencias axilares, 13-27.5 cm de longitud, pedicelos a manera de cimas en el final de las ramas de los racimos, pedúnculos, pedicelos y brácteas recubiertos por una pequeña pubescencia de color marrón, pedúnculos 12-26 cm de longitud, estriados, pedicelos de 5-12 mm de longitud, las brácteas se ubican por debajo de los pedicelos a unos 2 mm de longitud, deltoides a lanceoladas, obtusas, 3-10 mm de longitud, ovadas, naviculares, enteras a esparcidamente dentadas, obtusas, ocasionalmente trilobadas. Flores amarillas, fragantes, 2-3 mm de longitud, 2.5-4 mm en diámetro; pétalos fusionados en un pequeño cáliz de 4-6 lóbulos o simplemente dándole al cáliz un aspecto irregular (sin lóbulos marca-



Figura 4. Detalle de una ramita fructifera de *Sloanea pittieriana* Steyer. (Don Faber - Langedoen et al. 373 CUV).



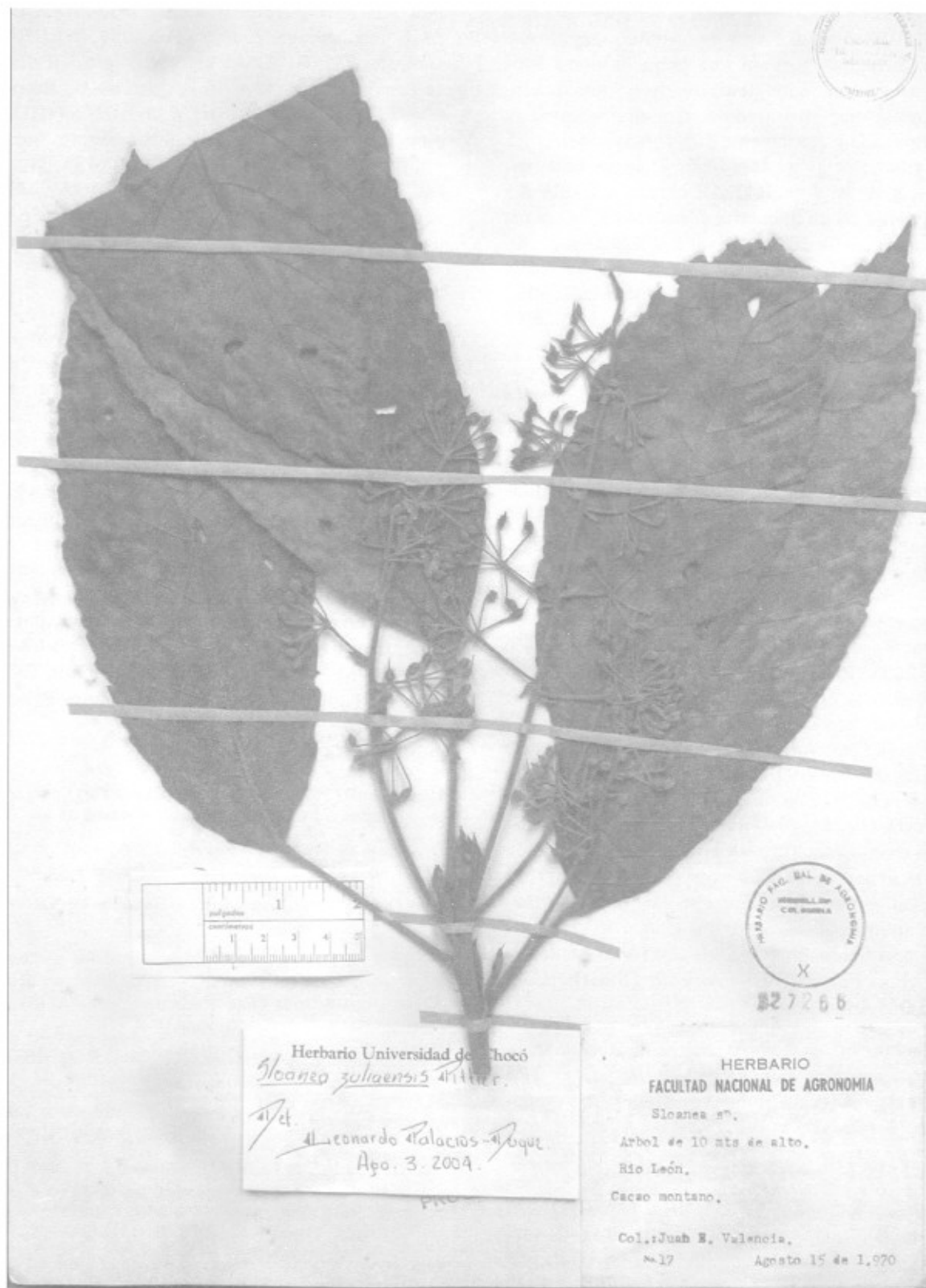


Figura 5. Detalle de una ramita florífera de *Sloanea zuliaensis* Pittier (J. B. Valencia 17, MEDEL).

dos), pubérulo por dentro y por fuera; estambres 1.5-2 mm de longitud, filamentos 0.5 mm de longitud, angulosos, glabros, en la antesis forman una pequeña masa subglobosa; pistilo 3 mm de longitud; ovario 1.5 mm de longitud, 1 mm de diámetro, ovoide, con cuatro ángulos, cuatro lóculos, fina y densamente puberulentos, estilo 1.5 mm de longitud, adelgazándose hacia el ápice, con cuatro ángulos, glabros, ápice obtuso, entero. Cápsula 2.5 cm de longitud, 2 cm en diámetro, elipsoidales, 1-2 semillas, usualmente con 4 valvas; valvas 2-4 mm de espesor, densamente cubiertas con espinas rojizas, semicurvadas, semiflexibles 2.5-3.3 cm de longitud, adelgazándose hacia el ápice, escasamente pubérulas; semillas 1-2, de 15 mm de longitud, 7 mm en diámetro, elipsoidales, casi completamente cubierta con un arilo 6-lobado, los tres lóbulos más largos son irregularmente laciniados; arilo fuertemente unido a la calaza a 1/3 de la semilla.

**Hábitat y distribución:** *S. zuliaensis* en Colombia se ha recolectado en el departamento de Antioquia, en donde crece desde los 20-790 m de altitud, **Smith** (1954) menciona la ocurrencia de esta especie para Colombia, pero no citó ninguna colección para el territorio colombiano, por lo cual el presente es el primer registro documentado recientemente ha sido citada como presente en el departamento del Chocó (**Forero & Gentry**, 1989; **Cárdenas**, 2003; **Rangel** 2004), pero el estudio de las colecciones citadas por estos autores no permite seguir considerando esta especie dentro de la flora chocoana, ya que la colección *Gentry 16951*, citado en la lista anotada de las plantas del Chocó **Forero & Gentry** (1989), no corresponde a esta entidad; de igual manera los números de colección *D. Cárdenas 1983 y 2285*, nombrados como *S. zuliaensis* en el Inventario del Cerro del Cuchillo Darién Chocoano, (**Cárdenas**, 2003), corresponden a *S. fragrans* Rusby, la cual es una especie con un rango de distribución más amplio desde el norte del Chocó y Antioquia hasta Bolivia. Adicionalmente *S. zuliaensis* se encuentra en Costa Rica, Panamá y Venezuela (**Smith**, C.E. 1954, 1965; **D'Arcy**, 1988).

**Observaciones:** *S. zuliaensis* difiere de sus congéneres por sus inflorescencias axilares muy largas (13-27.5 cm de longitud) y la forma globosa que toman sus estambres durante la antesis de la flor.

**Nombre vulgar:** "Cacao montano" (*Valencia 17*).

**Ejemplares examinados:** COLOMBIA, ANTIOQUIA: Municipio de San Luis, Autopista Medellín-Bogotá, sector Río Samaná – Río Claro, camino hacia la vereda primavera, 790 m, 13 Nov 1982, (fr), *A. Cogollo & C. C. Estrada 219* (JAUM). Municipio de Turbo, carretera Ta-

pón del Darién, sector Río León – Lomas Aisladas, Km 38, Loma mediana. 20 m, 29 Feb 1984, (fr) *J. Brand & M. González 985* (HUA, JAUM). Municipio de Turbo, carretera Panamericana, 30 – 40 km delante de Barranquillita, 60 – 70 m, 16 Nov 1983 (fr), *R. Bernal 764* (HUA). Municipio de Zaragoza, trayecto del Río Tiguí a Zaragoza, 74° 50' O, 7° 35' N, 130 – 140 m, 12 Jul 1987, (fl.), *R. Callejas, J. Betancur & F. J. Roldán 4618* (HUA). **Antioquia?:** Río León, 15 Ago 1970, *J. E. Valencia 17* (MEDEL). Sin datos (HUA).

### Agradecimientos

Agradecemos al Instituto de Ciencias Naturales de la Universidad Nacional de Colombia y a la Universidad Tecnológica del Chocó, por las facilidades brindadas para el desarrollo de los estudios que actualmente se adelantan en este género, en especial a Enrique Rentería Arriaga y Tulia Sofía Rivas Lara, a Álvaro Idarraga y Ricardo Callejas (HUA), por permitir al primer autor, elaborar el listado del género *Sloanea* para el Catálogo de Plantas Vasculares de Antioquia; a Darío Sánchez (MEDEL), Ramiro Fonnegra y Francisco Javier Roldán (HUA) y Phillip Silverstone (CUVC), por el envío del material en préstamo o su colaboración durante mis visitas a sus instituciones; agradezco muy especialmente a los curadores del Herbario CHOCÓ Deivis Abadía Bonilla, Fabio García Cossio, Hamlet Valois y Yan Arley Ramos Palacios.

### Bibliografía

- Cárdenas, D.** 2003. Inventario Florístico en el Cerro del Cuchillo, Tapón del Darién Colombiano. *Caldasia* 25 (1): 101-117.
- D'Arcy, W. G.** 1987. Flora of Panama: Checklist and index. Monographs in Systematic Botany from the Missouri Botanical Garden.
- Font Quer, P.** 1993. Diccionario de Botánica. Ed. Labor, S. A., Barcelona.
- Forero, E. & Gentry, A.** 1989. Lista Anotada de las Plantas del Departamento del Chocó, Colombia. Biblioteca José Jerónimo Triana # 10. Instituto de Ciencias Naturales, Universidad Nacional de Colombia, Bogotá D. C.
- Palacios Duque, L.** 2004. Una nueva especie de *Sloanea* (Elaeocarpaceae) del Chocó, Colombia. *Hickenia* 3 (49): 201-204.
- \_\_\_\_\_. 2004. Dos nuevas especies de *Sloanea* (Elaeocarpaceae) del Chocó, (Colombia). *Caldasia* 26 (2): 429 - 432.
- \_\_\_\_\_. & **Fernández - Alonso, J. L.** 2005. Una nueva e interesante especie de *Sloanea* (Elaeocarpaceae) del pacífico colombiano: Revista de la Academia Colombiana de Ciencias Exactas, Físicas y Naturales 29 (111):179 – 182.
- Rangel, O. J.** 2004. Colombia diversidad biótica IV: El Chocó Biogeográfico / Costa Pacifica. Instituto de Ciencias Naturales. Universidad Nacional de Colombia. Bogotá D. C.

**Smith, C. E.** 1954. The new world species of *Sloanea* (Elaeocarpaceae). Contributions from the Gray Herbarium of Harvard University 175: 1-114.

**Smith, D. A.** 2001. Elaeocarpaceae. Pp. 816-820. In: W. D. Stevens, C. Ulloa-Ulloa, A. Pool & O. M. Montiel (eds.). Flora de Nicaragua. Volumen, 85. Tomo I. Monographs on Systematic Botany of the Missouri Botanical Garden.

**Smith, D. A. & Steyermark, J.** 1998. Elaeocarpaceae. Pp. 712 – 729. In: P. E. Berry, B. K. Holst and K. Yatskievych (eds.). Flora of

The Venezuelan Guayana. Volumen 4. Missouri Botanical Garden Press. St. Louis.

**Steyermark, J. A.** 1988. Flora of the Venezuelan Guayana - VI. Annals of the Missouri Botanical Garden 75 (4): 1565-1586.

Recibido el 28 de noviembre de 2005

Aceptado para su publicación el 1° de febrero de 2007